



A Sysmex Group Company



Brugsanvisning

REF: LPH 101-S / LPH 101

IGH/MAF v2 Translocation, Dual Fusion Probe



KUN TIL ERHVERVSMÆSSIG BRUG



www.cytocell.com

Yderligere information og andre sprog findes på www.ogt.com

Begrænsninger

Dette produkt er designet til at detektere rearrangementer med følsomhedsgrænser i den region, der afgrænses af de røde og grønne kloner i dette probesæt, som omfatter *IGH*- og *MAF*-regionerne. Følsomhedsgrænser uden for denne region eller variante rearrangementer, som kun findes inde i denne region, kan muligvis ikke detekteres med dette produkt.

Testen er ikke beregnet til: brug som det eneste diagnostiske værktøj, prænatal test, populationsbaseret screening, test i nærheden af patienter eller selvtestning. Produktet er udelukkende beregnet til brug af faguddannet laboratoriepersonale; alle resultater skal fortolkes af tilstrækkeligt kvalificeret personale, og der skal tages hensyn til andre relevante testresultater.

Dette produkt er ikke valideret til brug til andre prøvetyper eller sygdomsformer ud over dem, der er specificeret under anvendelsesområdet.

Rapportering og fortolkning af FISH-resultater skal være i overensstemmelse med professionel standardpraksis og bør tage hensyn til andre kliniske og diagnostiske informationer. Dette kit er beregnet til brug som supplement til andre diagnostiske laboratorietests, og en behandling bør ikke indledes udelukkende på grundlag af FISH-resultatet.

Hvis protokollen ikke overholdes, kan det have indflydelse på funktionsevnen og føre til falsk positive/negative resultater.

Dette kit er ikke valideret til formål ud over, hvad der angives under anvendelsesområde.

Anvendelsesområde

CytoCell IGH/MAF Translocation, Dual Fusion Probe er en kvalitativ, ikke-automatiseret FISH-test (fluorescens *in situ* hybridisering), der anvendes til at detektere kromosomale rearrangementer mellem 14q32.3-regionen på kromosom 14 og 16q23-regionen på kromosom 16 ved brug af hæmatologisk-deriverede cellesuspensioner, der er fikseret i Carnoys opløsning (3:1 methanol/eddikesyre), fra patienter med bekræftet eller mistænkt myelomatose (MM).

Indikationer

Dette produkt er designet som et supplement til andre kliniske og histopatologiske tests i anerkendte diagnostiske og kliniske plejeforløb, hvor viden om status af *IGH*-*MAF*-translokation er vigtig for den kliniske håndtering.

Testens principper

Fluorescens *in situ*-hybridisering (FISH) er en teknik, der gør det muligt at detektere DNA-sekvenser på metafasekromosomer eller interfasekerner i fikserede cytogenetiske prøver. Teknikken gør brug af DNA-prøver, som hybridiserer hele kromosomer eller enkelte unikke sekvenser, og er et stærkt supplement til cytogenetisk analyse med G-banding-teknik. Denne teknik kan nu anvendes som et essentielt investigativt værktøj i forbindelse med prænatal analyse, hæmatologiske analyser og kromosomanalyser af solide tumorer. Mål-DNA'et er, efter fiksering og denaturering, klar til hybridisering til en lignende denatureret, fluorescens-mærket DNA-probe med en komplementærsekvens. Efter hybridisering fjernes den ubundne og ikke-specifikt bundne DNA-probe, og DNA'et kontrastfarves med henblik på visualisering. Et fluorescensmikroskop gør det derefter muligt at visualisere den hybridiserede probe på mål-materialet.

Probe-information

MAF-genet (*MAF bZIP transcription factor*) befinder sig ved 16q23 og IGH (*immunoglobulin heavy locus*) ved 14q32.3. Cirka 50-60 % af tilfældene med myelomatose (MM) associeres med translokationer, der involverer IGH og en af adskillige partnere, herunder *CCND1*, *NSD2 (WHSC1)* og *FGFR3*, *CCND3*, *MAF* eller *MAFB*¹. Translokationen t(14;16)(q32.3;q23) er en tilbagevendende translokation, der ses i 2-10 % af tilfældene med MM¹.

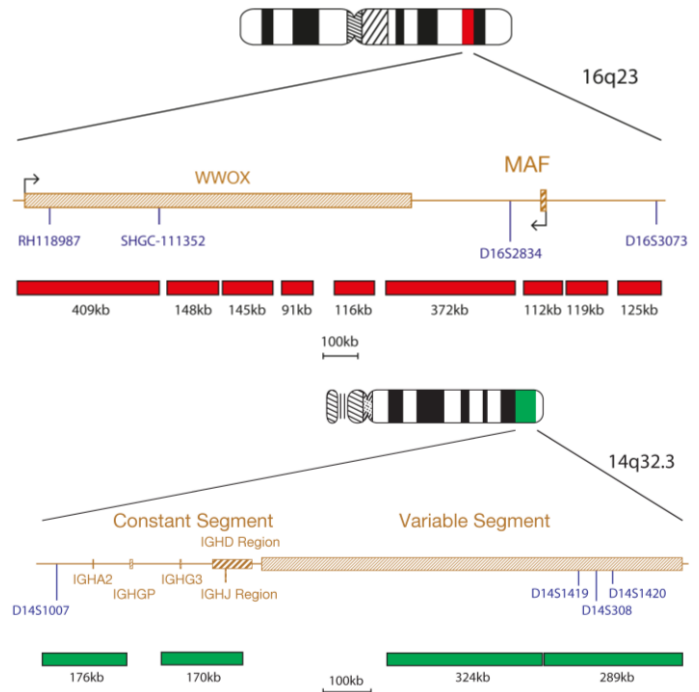
Størstedelen af følsomhedsgrænserne findes i det sidste intron af *WWOX (Ww-domæne, der indeholder oxidoreductase)*, der er centromerisk til *MAF*. Disse følsomhedsgrænser har dobbelt virkning ved at positionere IGH-enhanceren nær *MAF* og afbryde *WWOX*-genet². Genekspressionsprofiler for myelomacellelinjer viste, at *MAF* forårsager transaktivering af cyclin D2 (en promotor for celleyklusprogression) og således forstærker myelomacellernes proliferation³.

Ifølge litteraturen synes MM-patienter med t(14;16) at have et mere aggressivt klinisk udfald^{4,5}.

Probe-specifikation

MAF, 16q23, rød

IGH, 14q32.3, grøn



IGH/MAF v2 Translocation, Dual Fusion Probe består af IGH-probe-blanding, der er mærket med grønt og dækker dele af de Konstante J- og D-segmenter og Variable segmenter af IGH-genet, og MAF-probe-blanding, der er mærket med rødt, som omfatter MAF-genet og flankerende regioner samt WWOX-genet.

Medleveret materiale

Probe: 50 µl pr. hætteglas (5 tests) eller 100 µl pr. hætteglas (10 tests)

Proberne leveres i en færdigblandet hybridiserings-opløsning (formamid, dextranulphat, saln-natriumcitrat (SSC)) og er klar til brug.

Kontrastfarvning: 150 µl pr. hætteglas (15 tests)

Kontrastfarvningen er DAPI-antifade-opløsning (ES: 0,125 µg/ml DAPI (4,6-diamidino-2-phenylindole)).

Advarsler og forsigtighedsregler

1. Til brug til *in vitro*-diagnostik. Må kun anvendes af faguddannet personale.
2. Bær sikkerhedshandsker ved håndtering af DNA-prober og DAPI-kontrastfarvning.
3. Probe-blandinger indeholder formamid, som er teratogent: undgå hudkontakt og at indånde dampe. Håndtér med omtanke; bær handsker og laboratoriekittel.
4. DAPI er et potentielt karcinogen. Håndtér med omtanke; bær handsker og laboratoriekittel.
5. Bortskaf alle farlige materialer i overensstemmelse med institutionens vejledninger om bortskaffelse af farligt materiale.
6. Brugere skal kunne skelne mellem farverne rød, blå og grøn.
7. Hvis den beskrevne protokol og de beskrevne reagenser ikke overholdes, kan det have indflydelse på funktionsevnen og føre til falsk positive/negative resultater.
8. Proben må ikke fortyndes eller blandes med andre prober.
9. Hvis der ikke anvendes 10 µl af proben under præ-denatureringen, som beskrevet i protokollen, kan det have indflydelse på funktionsevnen og føre til falsk positive/negative resultater.

Opbevaring og håndtering



Kittet skal opbevares mellem -25 °C og -15 °C i en fryser indtil den udløbsdag, der er anført på kittets etiket. Proben og hætteglas med kontrastfarve skal opbevares mørkt.



Proben forbliver stabil under fryse-optøningscyklusser i forbindelse med normal brug (hvor en cyklus omfatter probens udtagning fra og genindsætning i fryseren) og er fotostabil i op til 48 timer efter at være blevet eksponeret for vedvarende lys. Man skal bestræbe sig på at begrænse lyspåvirkning og temperaturforandringer.

Nødvendigt udstyr og materialer, som ikke medleveres

Der skal anvendes kalibreret udstyr:

1. Varmeplade (med en fast plade og nøjagtig temperaturkontrol op til 80 °C)
2. Kalibrerede mikropipetter med variabel volumen og spidser fra 1 µl til 200 µl
3. Vandbad med nøjagtig temperaturkontrol ved 37 °C og 72 °C
4. Mikrocentrifugerør (0,5 ml)
5. Fluorescensmikroskop (jf. anbefalingerne i kapitlet om fluorescensmikroskop)
6. Fasekontrast-mikroskop
7. Rene plastik, keramiske eller vameresistente Coplin-glas
8. Tænger
9. Kalibreret pH-Meter (eller pH-indikatorstrips, der kan måle pH 6,5-8,0)
10. Befugtningsbeholder
11. Immersionsolie til fluorescensmikroskoplinser
12. Bordcentrifuge
13. Mikroskop-objektglas
14. Dækglas på 24x24 mm
15. Timer
16. Inkubator på 37 °C
17. Gummiopløsning (til forsegling af objektglas)
18. Vortex-blander
19. Måleglas
20. Magnetomrører
21. Kalibreret termometer

Valgfrit udstyr, der ikke medleveres

1. Cytogenetisk tørrekammer

Nødvendige reagenser, der ikke medleveres

1. 20x saltvand-natriumcitrat-(SSC)-opløsning
2. 100 % ethanol
3. Tween-20
4. 1M natriumhydroxid (NaOH)
5. 1M saltsyre (HCl)
6. Renset vand

Anbefalinger til fluorescensmikroskopi

Der bør anvendes en 100-Watt kviksølv-lampe eller tilsvarende og olie-immersions-apochromat-objektiver, plan, 60/63 eller 100x for at opnå optimal visualisering. De fluoroforer, der benyttes i denne probe, vil excitere og udsende lys ved følgende bølglængder:

Fluorofor	Excitation _{maks.} [nm]	Emission _{maks.} [nm]
Grøn	495	521
Rød	596	615

Sørg for, at mikroskopet har passende excitations- og emissionsfiltre, som dækker de ovenfor nævnte bølglængder. Benyt et tredobbelt båndpasfilter DAPI/grøn, spektrum/rød eller et dobbelt båndpasfilter grønt spektrum/rødt spektrum for at opnå optimal simultan visualisering af grønne og røde fluoroforer.

Efterprøv før brug, at fluorescensmikroskopet virker korrekt. Benyt immersionsolie, der er beregnet til fluorescensmikroskopi og formuleret til lav automatisk fluorescens. Undgå at blande DAPI-antifade med mikroskopi-immersionsolie, da det vil sløre signalerne. Følg fremstillers anbefaling angående lampens levetid og filterens alder.

Prøveforberedelse

Kittet er designet til brug på hæmatologisk-deriverede cellesuspensioner, der er fikseret i Carnoy's opløsning (3:1 methanol/eddikesyre), som er klargjort i henhold til laboratoriets eller institutionens vejledninger. Præparer lufttørrede prøver på objektglas i henhold til cytogenetiske standardprocedurer. AGT *Cytogenetics Laboratory Manual* indeholder anbefalinger angående prøveindsamling, dyrkning, høst og præparering af objektglas⁷.

Klargøring af opløsning

Ethanolopløsninger

Fortynd 100 % ethanol med rensset vand ved at anvende følgende blandingsforhold, og bland omhyggeligt:

- 70 % ethanol - 7 dele 100 % ethanol til 3 dele rensset vand
- 85 % ethanol - 8,5 dele 100 % ethanol til 1,5 dele rensset vand

Opløsningerne kan opbevares i op til 6 måneder ved rumtemperatur i en lufttæt beholder.

2xSSC-opløsning

Fortynd 1 del 20xSSC-opløsning med 9 dele rensset vand, og bland omhyggeligt. Efterprøv pH-værdien, og justér til pH 7,0 ved at bruge NaOH eller HCl efter behov. Opløsningen kan opbevares i op til 4 uger ved rumtemperatur i en lufttæt beholder.

0,4xSSC-opløsning

Fortynd 1 del 20xSSC-opløsning med 49 dele rensset vand, og bland omhyggeligt. Efterprøv pH-værdien, og justér til pH 7,0 ved at bruge NaOH eller HCl efter behov. Opløsningen kan opbevares i op til 4 uger ved rumtemperatur i en lufttæt beholder.

2xSSC; 0,05 % Tween-20-opløsning

Fortynd 1 del 20xSSC-opløsning med 9 dele rensset vand. Tilsæt 5 µl Tween-20 pr. 10 ml, og bland omhyggeligt. Efterprøv pH-værdien, og justér til pH 7,0 ved at bruge NaOH eller HCl efter behov. Opløsningen kan opbevares i op til 4 uger ved rumtemperatur i en lufttæt beholder.

FISH-Protokol

(Bemærk: Probens og kontrastfarvningens eksponering for laboratorielys skal hele tiden begrænses så meget som muligt).

Forberedelse af objektglas

1. Dryp celleprøven på et objektglas. Lad det tørre. (Option, hvis der bruges et cytogenetisk tørrekabinet: Celleprøverne dryppes på objektglasset i et cytogenetisk tørrekabinet. Tørrekammeret bør anvendes ved ca. 25 °C og 50 % luftfugtighed for at få optimale celleprøver. Hvis der ikke er et cytogenetisk tørrekabinet til rådighed, kan der alternativt anvendes et stinkskab).
2. Nedsænk objektglasset i 2xSSC i 2 minutter ved rumtemperatur (RT) uden omrystning.
3. Dehydrér i ethanol i stigende koncentrationer (70 %, 85 % og 100 %), hver i 2 minutter ved RT.
4. Lad det tørre.

Præ-denaturering

5. Tag proben ud af fryseren, og lad den opnå RT. Centrifuger kort rørene inden brug.
6. Sørg for, at probeopløsningen er ensartet blandet med en pipette.
7. Udtag 10 µl af proben pr. test, og transferer til et mikrocentrifugerør. Sæt hurtigt det resterende probemateriale tilbage i fryseren.
8. Sæt proben og prøveobjektglasset til opvarmning på en varmeplade ved 37 °C (+/- 1 °C) i 5 minutter.
9. Dryp 10 µl af probeblandingen på celleprøven, og dæk forsigtigt med et dækglas. Forsegl med gummiopløsning, og lad det tørre fuldstændigt.

Denaturering

10. Denaturér prøve og probe samtidigt ved at varme objektglasset på en varmeplade ved 75 °C (+/- 1 °C) i 2 minutter.

Hybridisering

11. Anbring objektglasset i en fugtig, lystæt beholder ved 37 °C (+/- 1 °C) natten over.

Vask efter hybridisering

12. Tag DAPI ud af fryseren, og lad det opnå RT.
13. Fjern omhyggeligt dækglasset og alle spor af gummiopløsningen.
14. Nedsænk objektglasset i 0,4xSSC (pH 7,0) ved 72 °C (+/- 1 °C) i 2 minutter uden omrystning.
15. Lad objektglasset tørre, og nedsænk det i 2xSSC, 0,05 % Tween-20 ved RT (pH 7,0) i 30 sekunder uden omrystning.
16. Lad objektglasset tørre, og tilsæt 10 µl DAPI-antifade på hver prøve.
17. Dæk med et dækglas, fjern alle eventuelle bobler, og lad farven udvikle sig i mørke i 10 minutter.
18. Undersøg med et fluorescensmikroskop (jf. **Anbefalinger til fluorescensmikroskopi**).

Stabiliteten i de færdige objektglas

Færdige objektglas kan analyseres i op til 1 måned, hvis de opbevares mørkt ved/eller under RT.

Anbefalinger til proceduren

1. Det kan nedsætte signalfluorescensen, hvis objektglassene får for meget varme eller er gamle
2. Hybridiseringsbetingelserne kan påvirkes negativt, hvis der bruges andre reagenser end dem, der anbefales eller leveres af Cytocell Ltd.
3. Der skal anvendes et kalibreret termometer til at måle temperaturerne i opløsninger, vandbade og inkubatorer, da disse temperaturer er vigtige for at opnå bedst mulige resultater.
4. Stringens ved vaskekonzentrationerne, pH og temperaturerne er vigtigt, da for lav stringens kan føre til ikke-specifik binding af proben, og for høj stringens kan føre til tab af signaler.
5. Ikke-komplet denaturering kan føre til tab af signaler, og for høj denaturering kan også føre til ikke-specifik binding.
6. Overhybridisering kan føre til yderligere eller uforventede signaler.
7. Brugere bør optimere protokollen til egne prøver, før testen bruges til diagnostiske formål.
8. Suboptimale betingelser kan føre til ikke-specifik binding, som kan mistolkes som et probesignal.

Fortolkning af resultater

Vurdering af objektglaskvaliteten

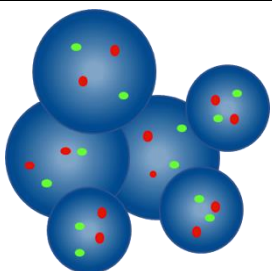
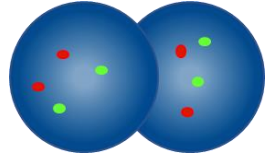
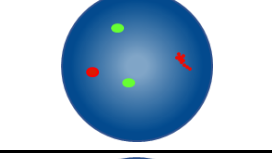
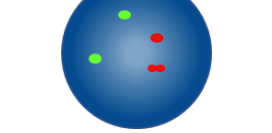
Objektglasset bør ikke analyseres, hvis:

- signaler er for svage til, at de enkelte filtre kan analyseres - for at fortsætte med en analyse skal signaler være lyse, klare og nemme at vurdere
- der er et højt antal af klumpende/overlappende celler, som slører analysen
- >50 % af cellerne ikke er hybridiseret

- der er for mange fluorescenspartikler mellem cellerne og/eller en fluorescerende dis, der forstyrrer signalerne - optimale objektglas har en enten mørk eller sort og ren baggrund
- cellekernernes omrids ikke kan skelnes og ikke er intakte

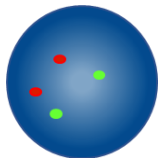
Analysevejledninger

- Der skal altid være to brugere til at analysere og fortolke hver prøve. Enhver diskrepans skal afklares ved en vurdering fra en tredje bruger
- Hver bruger skal have passende faglige kvalifikationer i overensstemmelse med anerkendte nationale standarder
- Hver bruger bør uafhængigt bedømme 100 kerner for hver prøve. Den ene bruger starter analysen fra venstre side af objektglasset, og den anden bruger starter fra højre side
- Brugeren skal dokumentere deres resultater skriftligt hver for sig
- Der skal kun analyseres intakte kerner, ingen overlappende eller klumpende kerner, der er dækket af cytoplasmisk debris eller har en høj grad af autofluorescens
- Undgå områder med overskud af cytoplasmisk debris eller ikke-specifik hybridisering
- Signalintensiteten kan variere, selv for den enkelte kerne. I sådanne tilfælde anvendes enkeltfiltre og/eller justering af det fokale plan
- Ved suboptimale betingelser kan signalerne virke diffuse. Hvis to signaler med samme farve berører hinanden, eller afstanden mellem dem ikke er større end bredden på to signaler, eller hvis der er en svag streng, der forbinder de to signaler, tælles de som ét signal
- Hvis man er i tvivl, om en celle kan analyseres eller ej, så analyseres den ikke

Analysevejledninger	
	Tæl ikke - cellekernerne er for tæt på hinanden til, at der kan bestemmes grænser
	Tæl ikke cellekerner, der overlapper hinanden - det er ikke alle områder af de to cellekerner, der er synlige
	Tæl som to røde signaler og to grønne signaler - et af de to røde signaler er diffust
	Tæl som to røde signaler og to grønne signaler - hullet i et rødt signal er mindre end to probe-signalers bredde

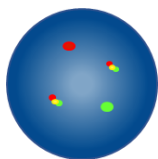
Forventede Resultater

Forventet normalt signalmønster



I en normal celle forventes der to røde og to grønne signaler (2R, 2G).

Forventet abnormt signalmønster



I en celle med en t(14;16)(q32.3;q23)-translokation vil det forventede signalmønster være et rødt signal, et grønt signal og to fusionssignaler (1R, 1G, 2F).

Andre signalmønstre er mulige i aneuploide/ubalancerede prøver. Vær opmærksom på, at det grønne IGH-signal kan se ud som om, det er delt ved tilstedeværelsen af andre IGH-rearrangementer ud over IGH/MAF-translokationen.

Kendt krydsreaktion

Den grønne IGH-probekan vise krydsybridisering til 15q11.2 og 16p11.2.

Indberetning af utilsigtede hændelser

Hvis du mener, at dette udstyr ikke har virket korrekt eller er blevet forringet i dets ydelseskaraktistika, hvilket kan have bidraget til en utilsigtet hændelse (for eksempel forsinket eller falsk diagnose, forsinket eller u hensigtsmæssig behandling), skal fremstilleren omgående informeres (**e-mail**: vigilance@ogt.com).

Hvis relevant, skal hændelsen ligeledes indberettes til den nationale ansvarige myndighed. En liste med vigilance-kontaktsteder kan findes på <http://ec.europa.eu/growth/sectors/medical-devices/contacts/>.

Særlige ydelseskaraktistika

Analytisk specificitet

Analytisk specificitet er defineret som procentdelen af signaler, som kun hybridiserer til det korrekte locus og ingen anden lokalitet. Der blev analyseret fire kromosomale loci i hver af tyve metafaseceller fra fem prøver, hvilket gav 400 data points. Lokationen for hver hybridiseret probe blev kortlagt, og antallet af FISH metafasekromosomsignaler, som hybridiseredes til det korrekte locus, blev registreret.

Den analytiske specificitet af hver probe i kittet blev beregnet som antallet af FISH-metafasekromosomsignaler, som hybridiseredes til det rette locus, delt med det samlede antal af hybridiserede FISH-metafasekromosomsignaler, og dette resultat blev multipliceret med 100, udtrykt som procentdel og givet med et konfidensinterval på 95 %.

Tabel 1. Analytisk specificitet for IGH/MAF v2 Translocation, Dual Fusion Probe

Mål	Antallet af hybridiserede metafasekromosomer	Antal korrekt hybridiserede loci	Analytisk specificitet	95 % konfidensinterval
14q32.3	200	200	100 %	98,12 % - 100 %
16q23	200	200	100 %	98,12 % - 100 %

Analytisk sensitivitet

Analytisk sensitivitet er procentdelen af de interfaseceller, der kan tælles med det forventede normale signalmønster. Der blev analyseret mindst 200 interfaseceller for hver af 25 karyotypisk normale, fikserede knoglemarvsprøver eller knoglemarvsprøver, der var negativ over for et IGH-rearrangement, og 25 IGH-negative CD138+ celleprøver, hvilket resulterede i en minimum score på 5000 nuclei for hver prøvetype. Følsomhedsdata blev analyseret på grundlag af procentdelen af celler, der viste et normalt, forventet signalmønster, og blev udtrykt som en procentdel med et konfidensinterval på 95 %.

Tabel 2. Analytisk sensitivitet for IGH/MAF v2 Translocation, Dual Fusion Probe

Prøvetype	Sensitivitetskr iterier	Sensitivitetsresultater
Knoglemarv	>95 %	97,8% ± 0,67%
CD138+	>95 %	96,64% ± 0,78%

Karakterisering af normale cut-off-værdier

Normalt cut-off er defineret som procentdelen af celler, der udviser et falskt-positiv signalmønster, der fører til, at det hos en person ville blive betragtet som normalt og ikke svarende til en klinisk diagnose. Der blev analyseret mindst 200 interfaseceller for hver af 25 karyotypisk normale, fikserede knoglemarvsprøver eller knoglemarvsprøver, der var negativ over for et IGH-rearrangement, og 25 IGH-negative CD138+ celleprøver, hvilket resulterede i en minimum score på 5000 nuclei for hver prøvetype.

Cut-off-værdien blev bestemt ved brug af β -invers-funktionen (BETAINV) i MS Excel. Den blev beregnet som procentdelen af interfaseceller, der viste et falskt-positiv signalmønster ved brug af den øvre grænse af et en-sidet konfidensinterval på 95 % af den binominale fordeling i en normal patientprøve.

Tabel 3. Karakterisering af normale cut-off-værdier for IGH/MAF v2 Translocation, Dual Fusion Probe

Prøvetype	Cut-off-resultater
Knoglemarv	1,5 %
CD138+	1,5 %

Laboratorier skal verificere cut-off-værdier ved at bruge deres egne data^{7,8}.

Præcision

Præcisionen af dette produkt er blevet målt i forhold til intra-dag-præcision (prøve-til-prøve) inter-dag-præcision (dag-til-dag) og enkelt-hospital inter-lot-præcision (lot-til-lot).

Der blev anvendt tre prøver til at bestemme præcisionen for dette produkt: En fra normale knoglemarvsprøver (puljede fra 25 individuelle prøver), en fra normale CD138+-prøver (puljede fra 28 individuelle prøver) og en lav-positiv CD138+-prøve (2-4x produktets cut-off ved at forstærke den normale CD138+-prøve med en kendt positiv), hvilket blev brugt til provokation af produktets etablerede cut-off.

Prøverne blev evalueret over fem ikke-følgende dage for at etablere inter-dag- og intra-dag-præcision, og for at etablere lot-til-lot-præcision blev tre produktløst evalueret på fire replikater af de samme prøver. Resultaterne blev præsenteret som samlet overensstemmelse med den forudsagte negative klasse (for de negative prøver).

Tabel 4. Reproducerbarhed og præcision af IGH/MAF v2 Translocation, Dual Fusion Probe

Variabel	Prøvetype	Overensstemmelse
Intra-dag- og inter-dag-præcision	Normal knoglemarv (negativ)	100 %
	Normal CD138+ (negativ)	100 %
	Lav-positiv CD138+	100 %
Lot-to-lot-præcision	Normal knoglemarv (negativ)	100 %
	Normal CD138+ (negativ)	100 %
	Lav-positiv CD138+	100 %

Klinisk ydeevne

For at sikre at produktet detekterer de påtænkte rearrangementer, blev den kliniske ydeevne fastslået ved to undersøgelser af repræsentative prøver fra den påtænkte population for produktet: den ene anvendte CD138+-prøver og den anden anvendte knoglemarvsprøver. Prøvestørrelsen for hver undersøgelse var tyve prøver med målpopulationen med fem positive prøver med IGH-MAF-fusionen og femten negative prøver med IGH-MAF-fusionen. Alle prøver blev afidentificeret og randomiseret for at forebygge analysebias. Resultaterne blev derefter sammenlignet med den kendte status for prøven. Proben identificerede korrekt status for alle prøver i alle instanser.

Resultatet af disse tests blev analyseret for at se klinisk følsomhed, klinisk specificitet og værdier for falsk-positiv-raten (FPR) af positive signaler ved brug af en endimensional fremgangsmåde.

Tabel 5. Klinisk ydeevne for IGH/MAF v2 Translocation, Dual Fusion Probe

Variabel	Resultat
Klinisk sensitivitet (sand positiv rate, TPR [True Positive rate])	97,3 %
Klinisk specificitet (sand negativ rate, TNR [True Negative rate])	99,8 %
Falsk positiv rate (FPR, False Positive rate) = 1 – Specificitet	0,2 %

Yderligere information

Kontakt CytoCell Technical Support Department, hvis du ønsker yderligere produktinformationer.

T: +44 (0)1223 294048

E: techsupport@cytoCELL.com

W: www.ogt.com

Referencer

1. Fonseca *et al.*, Cancer Res 2004;64:1546-1558
2. Walker *et al.*, Blood 2013;121(17):3413-3419
3. Chang H *et al.*, Leukemia 2007;21:1572-1574
4. Fonseca *et al.*, Leukemia 2009;23(12):2210-2221
5. Sawyer, Cancer Genetics 2011;204(1):3-12
6. Arsham, MS., Barch, M.J. and Lawce HJ. (eds.) (2017) *The AGT Cytogenetics Laboratory Manual*. New Jersey: John Wiley & Sons Inc.
7. Mascarello JT, Hirsch B, Kearney HM, et al. Section E9 of the American College of Medical Genetics technical standards and guidelines: fluorescence in situ hybridization. Genet Med. 2011;13(7):667-675.
8. Wiktor AE, Dyke DLV, Stupca PJ, Ketterling RP, Thorland EC, Shearer BM, Fink SR, Stockero KJ, Majorowicz JR, Dewald GW. *Preclinical validation of fluorescence in situ hybridization assays for clinical practice*. Genetics in Medicine. 2006;8(1):16-23.

Symbolvejledning

REF	da: Katalognummer
IVD	da: Medicinsk udstyr til <i>in vitro</i> -diagnostik
LOT	da: Batch-kode
	da: Se brugsanvisningen
	da: Fremstiller
	da: Sidste anvendelsesdato
	da: Temperaturgrænse
	da: Holdes væk fra sollys
	da: Indeholder tilstrækkeligt til <n> tests
CONT	da: Indhold

Patenter og varemærker

CytoCell er et registreret varemærke, der tilhørende CytoCell Ltd.



Cytocell Ltd.

Oxford Gene Technology,
418 Cambridge Science Park,
Milton Road,
Cambridge, CB4 0PZ, UK
T: +44(0)1223 294048
F: +44(0)1223 294986
E: probes@cytoCELL.com
W: www.ogt.com