



A Sysmex Group Company



Käyttöohje

VIITE: LPH 044-S / LPH 044

IGH/MAFB Translocation, Dual Fusion Probe



VAIN AMMATTIKÄYTTÖÖN



www.cytocell.com

Lisätietoja ja muita kieliä saatavilla osoitteesta www.ogt.com

Rajoitukset

Laite on suunniteltu havaitsemaan uudelleenjärjestymiä, joissa on katkoskohtia koetinsarjan punaisten ja vihreiden kloonien sitomalla alueella, johon sisältyvät *IGH*- ja *MAFB*-geenit. Tämä tuote ei ehkä havaitse kyseisen alueen ulkopuolisia katkoskohtia tai vaihtehtoisia uudelleenjärjestymiä, jotka sisältyvät kokonaisuudessaan tälle alueelle.

Testiä ei ole tarkoitettu käytettäväksi riippumattomaan diagnostiikkaan, raskausajan tutkimuksiin, väestöpohjaiseen seulontaan, vieritestaukseen tai itsetestaukseen. Tämä tuote on tarkoitettu ainoastaan ammattimaiseen laboratoriokäyttöön; soveltuvan pätevyyden saaneen henkilöstön on tulkittava kaikki tulokset ottaen huomioon muut asiaankuuluvat testitulokset.

Tätä tuotetta ei ole validoitu käytettäväksi sellaisen näyte- tai tautityyppien kohdalla, joita ei ole määritetty aiotussa käyttötarkoituksessa.

FISH-tulosten raportoinnin ja tulkinnan on oltava yhdenmukainen ammattimaisten käytäntöstandardien kanssa, ja niissä on otettava huomioon muut kliiniset ja diagnostiset tiedot. Sarja on tarkoitettu muiden diagnostisten laboratorioiden apuvälineeksi, eikä hoitotoimia saa käynnistää yksinomaan FISH-tuloksen perusteella.

Mikäli protokollaa ei noudateta, se saattaa vaikuttaa suorituskykyyn ja johtaa virheellisiin positiivisiin/negatiivisiin tuloksiin.

Tätä sarjaa ei ole validoitu mainitusta aiotusta käyttötarkoituksesta poikkeavaan käyttöön.

Aiottu käyttötarkoitus

CytoCell IGH/MAFB Translocation, Dual Fusion Probe -koetin on kvalitatiivinen, ei-automatisoitu FISH (fluorescence *in situ* hybridisation) -testi, jota käytetään kromosomien uudelleenjärjestymien havaitsemiseen kromosomin 14 alueen 14q32.3 ja kromosomin 20 alueen 20q12 välillä Carnoy'n liuokseen (3:1 metanoli/etikahappo) fiksoiduille, hematologisesti johdetuille solususpensioille potilailta, joilla on vahvistettu tai epäilty hematopoeettinen imukudosperäinen neoplasia (kuten multipple myelooma, MM).

Käyttöaiheet

Tämä tuote on suunniteltu käytettäväksi muiden kliinisten ja histopatologisten testien lisäksi vakiintuneissa diagnostiikan ja kliinisen hoidon hoitopulloissa, joissa tieto *IGH:MAFB*-translokaation tilasta olisi tärkeää kliiniselle hoidolle.

Testin periaatteet

Fluoresenssi *in situ* -hybridisaatio (FISH) on tekniikka, jonka avulla DNA-sekvenssejä voidaan havaita metafaasikromosomeista tai fiksoitujen sytogeneettisten näytteiden interfaasitumista. Tekniikassa käytetään DNA-koettimia, joiden avulla hybridisaatio koskee kokonaisia kromosomeja tai yksittäisiä, ainutkertaisia sekvenssejä ja jotka toimivat tehokkaana sytogeneettisen G-raita-analyysin apuvälineenä. Tätä tekniikkaa voidaan nyt käyttää olennaisena tutkimustyökaluna raskauden aikaiseen, hematologiseen ja kiinteiden tuumorien kromosomianalyysiin. Kohde-DNA on fiksaation ja denaturaation jälkeen saatavilla palautumiseksi samalla tavoin denaturoituu, fluoresenssimerkittyyn DNA-koettiin, jolla on täydentävä sekvenssi. Hybridisaation jälkeen sitomaton ja muu kuin spesifisesti sidottu DNA-koetin poistetaan, ja DNA vastavärvätään visualisointia varten. Sen jälkeen hybridisoitu koetin voidaan visualisoida fluoresenssimikroskopian avulla kohdemateriaalissa.

Koettimen tiedot

MAFB (*MAF bZIP -transkriptiotekijä B*) -geeni paikantuu alueelle 20q12, ja *IGH* (*immunoglobuliinin raskasketjun lokus*) paikantuu alueelle 14q32.3.

Noin 50–60 prosenttiin multipplein myelooman (MM) tapauksista liittyy translokaatioita, joissa on mukana *IGH* ja yksi useista partnereista, mukaan lukien *CCND1*, *NSD2* (*MMSET*) ja *FGFR3*, *CCND3*, *MAF* tai *MAFB*¹.

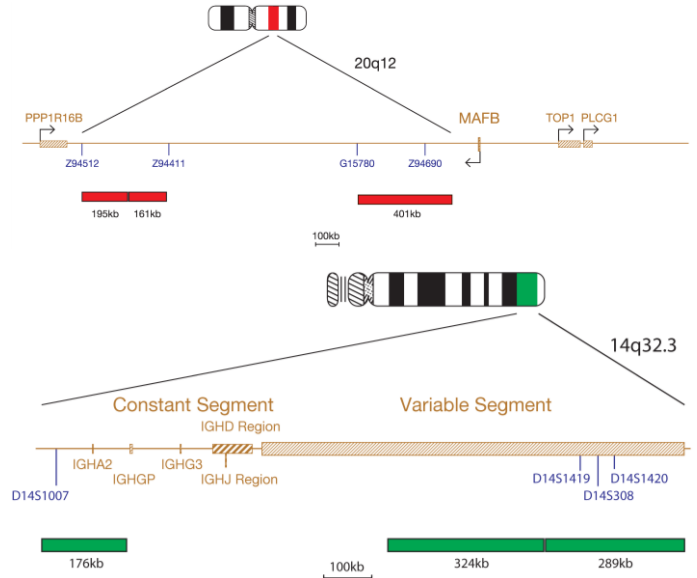
Translokaatio t(14;20)(q32.3;q12) on usein tavattu translokaatio, jota esiintyy noin 2 prosentissa MM-tapauksia^{2,3}.

Vastavuoroinen uudelleenjärjestelmä tuo tyypistetyn muodon *IGH:n* μ -edistäjästä (E μ , joka sijaitsee *IGH*-geenin liitosalueiden [J] ja vakioalueen välillä) lähikosketuksiin *MAFB*-geenin kanssa⁴. Tästä seuraavan fuusion ja transkriptiotuotteen ylössäätelyn on osoitettu aiheuttavan sykliini D2:n dysregulaatiota¹.

Ennusteen kannalta t(14;20)(q32.3;q12):n seurauksen oletetaan olevan sama kuin t(14;16)(q32.3;q23):n³.

Koettimen tekniset tiedot

MAFB, 20q12, punainen
IGH, 14q32.3, vihreä



IGH/MAFB-tuote koostuu vihreällä leimatuista koettimista, jotka kattavat *IGH*-geenin vakioalueen ja variaabelin alueen, sekä *MAFB*-koettimista (195 kb, 161 kb ja 401 kb), jotka on leimattu punaisella. *MAFB*-koettimet paikantuvat jommallekummalle puolelle katkaisualuetta (*MAFB:n* ja *PPP1R16B:n* välille).

Toimitettavat materiaalit

Koetin: 50 μ l pulloa kohti (5 testiä) tai 100 μ l pulloa kohti (10 testiä)

Koettimet toimitetaan ennalta sekoitettuna hybridisaatioliuokseen (formamidi, dekstraanisulfaatti, suolaliuos-natriumsitraatti (SSC)), ja ne ovat valmiita käytettäväksi.

Vastaväri: 150 μ l pulloa kohti (15 testiä)

Vastaväri on DAPI häipymistä ehkäisevä (ES: 0,125 μ g/ml DAPI (4,6-diamidino-2-fenylyli-indoli)).

Varoitukset ja varoitoimet

- In vitro* -diagnostiseen käyttöön. Vain ammattikäyttöön.
- Käytä käsineitä käsitellessäsi DNA-koettimia ja DAPI-vastaväriä.
- Koetinseokset sisältävät formamidiä, joka on teratogeeni: älä hengitä höyryjä sisään tai päästä ainetta kosketuksiin ihon kanssa. Käytä käsineitä, laboratoriokatkasia ja käsittele vetokaapissa. Huuhtelee suurella määrällä vettä hävittämisen yhteydessä.
- DAPI on potentiaalinen karsinogeeni. Käsiteltävä varoen: käytä käsineitä ja laboratoriokatkasia. Huuhtelee suurella määrällä vettä hävittämisen yhteydessä.
- Hävitä kaikki vaaralliset materiaalit laitoksesi vaarallisten jätteiden hävittämistä koskevien ohjeiden mukaan.
- Käyttäjien on pystyttävä erottamaan toisistaan punainen, sininen ja vihreä väri.
- Mikäli hahmoteltua protokollaa ei noudateta ja sen mukaisia reagensseja ei käytetä, se saattaa vaikuttaa suorituskykyyn ja johtaa virheellisiin positiivisiin/negatiivisiin tuloksiin.
- Koetinta ei saa laimentaa tai sekoittaa muiden koetinten kanssa.
- Mikäli 10 μ l:n koetinta ei käytetä protokollan esidenaturaatiovaiheessa, se saattaa vaikuttaa suorituskykyyn ja johtaa virheellisiin positiivisiin/negatiivisiin tuloksiin.

Säilytys ja käsittely

-25°C -15°C Sarjaa on säilytettävä pakastimessa -25...-15 °C:n lämpötilassa sarjan etiketissä ilmoitettuun eräpäivään saakka. Koetinta ja vastaväripulloja on säilytettävä pimeässä.



Koetin pysyy vakaana normaalissa käytössä ilmenevien pakastus- ja sulatusjaksojen ajan (jolloin yhden jakson aikana koetin poistetaan pakastimesta ja laitetaan takaisin pakastimeen), ja se on fotostabiili jopa 48 tuntia altistuttuaan jatkuville valaistusolosuhteille. On ryhdyttävä kaikkiin mahdollisiin toimenpiteisiin valolle ja lämpötilan muutoksille altistumisen rajoittamiseksi.

Tarvitavat laitteet ja materiaalit, jotka eivät sisälly pakkaukseen

Kalibroituja laitteistoa on käytettävä:

1. Lämpölevy (kiinteällä levyllä ja tarkalla lämpötilan hallinnalla 80 °C:n lämpötilaan saakka)
2. Kalibroidut tilavuudeltaan vaihtelevat mikropipetit ja kärjet, 1–200 µl
3. Vesikylypy tarkalla lämpötilan hallinnalla 37 °C:n ja 72 °C:n lämpötilassa
4. Mikrosentrifugiletkut (0,5 ml)
5. Fluoresenssimikroskooppi (katso Fluoresenssimikroskooppisuositus-osio)
6. Vaihekontrastimikroskooppi
7. Coplin-purkit puhdasta muovia, keramiikkaa tai lämmönkestävää lasia
8. Pihdit
9. Kalibroitu pH-mittari (tai pH-indikaattoriliuskat, joilla voidaan mitata 6,5–8,0:n pH-arvo)
10. Kostutettu säiliö
11. Fluoresenssiluokan mikroskooppilinnin immersioöljy
12. Työpöytäsentrifugi
13. Mikroskooppiobjekttilasi
14. 24 x 24 mm:n peitelasit
15. Ajastin
16. 37 °C:n inkubaattori
17. Kumiliuosliima
18. Pyörresekoitin
19. Mittasylinteri
20. Magneettinen sekoitin
21. Kalibroitu lämpömittari

Valinnainen laitteisto, ei sisälly pakkaukseen

1. Sytogeneettinen kuivauskammio

Tarvitavat reagenssit, jotka eivät sisälly pakkaukseen

1. 20x suolaliuos-natriumsitraattiliuos (SSC)
2. 100-prosenttinen etanoli
3. Tween-20
4. 1M natriumhydroksidi (NaOH)
5. 1M suolahappo (HCl)
6. Akkuvesi

Fluoresenssimikroskooppisuositus

Käytä 100 watin elohopealampua tai vastaavaa ja öljyimmersiosuunnitelman 60/63x- tai 100x-apokromaattiobjektiveja parhaaseen mahdolliseen visualisointiin. Tässä koetinsarjassa käytettävät loisteaineet virittyvät ja säteilevät seuraavilla aaltopituuksilla:

Loisteaine	Viritysmaks [nm]	Emissiomaks [nm]
Vihreä	495	521
Punainen	596	615

Varmista, että mikroskooppiin on sovitettu asianmukaiset viritys- ja emissiosuodattimet, jotka kattavat yllä luetellut aallonpituuudet. Käytä DAPI- / vihreän spektrin / punaisen spektrin kolmoisikaistanpäästösuodatinta tai vihreän spektrin / punaisen spektrin kaksoisikaistanpäästösuodatinta vihreän ja punaisen loisteaineen optimaaliseen samanaikaiseen visualisointiin.

Tarkista fluoresenssimikroskooppi ennen käyttöä varmistaaksesi, että se toimii asianmukaisesti. Käytä immersioöljyä, joka soveltuu fluoresenssimikroskooppille ja jonka koostumus on tarkoitettu alhaiselle automaattiselle fluoresenssille. Vältä häilymistä ehkäisevän DAPIn sekoittamista mikroskoopin immersioöljyn kanssa, sillä se hämärtää signaaleita. Noudata valmistajien suosituksia lampun käyttöänsä ja suodatinten iän suhteen.

Näytteen valmistelu

Sarja on suunniteltu käytettäväksi hematologisesti johdettuihin solususpensioihin, jotka on fiksoitu Carnoy'n liuosfiksatiiviin (3:1 metanoli/etikahappo) ja valmistettu laboratorion tai laitoksen suuntaviivojen mukaisesti. Valmistele ilmakeiväiset näytteet mikroskooppiobjekttilaseille sytogeneettisten vakioimenpiteiden mukaisesti. AGT-sytogenetiikkalaboratorion opaskirja sisältää suosituksia näytteen keräämisestä, viljelystä, poiminnasta ja objektiivilasiin valmistelusta⁵.

Liuksen valmistus

Etanoliliuokset

Laimenna 100-prosenttinen etanoli akkuviedellä seuraavissa suhteissa ja sekoita huolellisesti:

- 70 % etanolia – 7 osaa 100-prosenttistä etanolia ja 3 osaa akkuvettä
 - 85 % etanolia – 8,5 osaa 100-prosenttistä etanolia ja 1,5 osaa akkuvettä
- Säilytä liuosta enintään 6 kuukautta huoneenlämpötilassa ilmatiiviissä säiliössä.

2 x SSC-liuos

Laimenna 1 osa 20 x SSC-liuosta 9 osaan akkuvettä ja sekoita huolellisesti. Tarkista pH ja säädä pH-arvoon 7,0 käyttäen natriumhydroksidia tai vetykloridia tarpeen mukaan. Säilytä liuosta enintään 4 viikkoa huoneenlämpötilassa ilmatiiviissä säiliössä.

0,4 x SSC-liuos

Laimenna 1 osa 20 x SSC-liuosta 49 osaan akkuvettä ja sekoita huolellisesti. Tarkista pH ja säädä pH-arvoon 7,0 käyttäen natriumhydroksidia tai vetykloridia tarpeen mukaan. Säilytä liuosta enintään 4 viikkoa huoneenlämpötilassa ilmatiiviissä säiliössä.

2 x SSC, 0,05-prosenttinen Tween-20-liuos

Laimenna 1 osa 20 x SSC-liuosta 9 osaan akkuvettä. Lisää 5 µl Tween-20-liuosta 10 ml kohti ja sekoita huolellisesti. Tarkista pH ja säädä pH-arvoon 7,0 käyttäen natriumhydroksidia tai vetykloridia tarpeen mukaan. Säilytä liuosta enintään 4 viikkoa huoneenlämpötilassa ilmatiiviissä säiliössä.

FISH-protokolla

(Huomautus: Varmista, että koettimen ja vastavärin altistuminen laboratoriovaloille on aina rajallista).

Objektiivilasin valmistelu

1. Laita pisara solunäytettä mikroskooppiobjekttilasille. Anna kuivua. (Vaihtoehtoisesti, jos käytetään sytogeneettistä kuivauskammioita: mikroskooppiobjekttilaseille on asetettava pisara näytettä sytogeneettisen kuivauskammion avulla. Kammiota on käytettävä noin 25 °C:n lämpötilassa ja 50 %:n kosteudessa, jotta solunäytepisara voidaan asettaa optimaalisesti lasille. Mikäli sytogeneettistä kuivauskammioita ei ole saatavilla, käytä vaihtoehtoisesti vetokaappia).
2. Upota objektiivilasi 2 x SSC-liuokseen 2 minuutiksi huoneenlämpötilassa ravistamatta.
3. Kuivaa kutakin etanolisarjassa (70 %, 85 % ja 100 %) 2 minuuttia huoneenlämpötilassa.
4. Anna kuivua.

Esidenaturaatio

5. Poista koetin pakastimesta ja anna sen lämmetä huoneenlämpötilaan. Sentrifugoi putkia lyhyen aikaa ennen käyttöä.
6. Varmista, että koetinliuos on sekoitettu yhtenäisesti pipetillä.
7. Poista 10 µl koetinta testiä kohti ja siirrä se mikrosentrifugiputkeen. Palauta jäljelle jäänyt koetin nopeasti pakastimeen.
8. Aseta koetin ja näyteobjektiivilasi esilämpimään 37 °C:n (+/- 1 °C) lämpölevylle 5 minuutiksi.
9. Laita 10 µl koetinseosta solunäytteelle ja aseta peitelasi varoen paikalleen. Sulje kumiliuosliimalla ja anna liiman kuivua täysin.

Denaturaatio

10. Denaturoi näyte ja koetin samanaikaisesti kuumentamalla objektiivilasia lämpölevyllä 2 minuutin ajan 75 °C:n (+/- 1 °C) lämpötilaan.

Hybridisaatio

11. Laita objektiivilasi yöksi kosteaan valonkestävään säiliöön 37 °C:n (+/- 1 °C) lämpötilaan.

Hybridisaation jälkeiset pesut

12. Poista DAPI pakastimesta ja anna sen lämmetä huoneenlämpötilaan.
13. Poista peitelasi ja kaikki liimajäljet huolellisesti.
14. Upota objektiivilasi 0,4 x SSC-liuokseen (pH 7,0) 2 minuutiksi 72 °C:n (+/- 1 °C) lämpötilassa ravistamatta.
15. Tyhjennä objektiivilasi ja upota se 30 sekunniksi 2 x SSC:tä ja 0,05 % Tween-20:tä sisältävään liuokseen huoneenlämpötilassa (pH 7,0) ravistamatta.
16. Tyhjennä objektiivilasi ja laita kuhunkin näytteeseen 10 µl häilymistä ehkäisevää DAPIa.
17. Peitä peitelasilla, poista mahdolliset kuplat ja anna värin kehittyä pimeässä 10 minuuttia.
18. Tarkastele fluoresenssimikroskoopilla (katso **Fluoresenssimikroskooppisuositus**).

Valmiiden objektiivilasiin vakaus

Valmiita objektiivilaseja voidaan analysoida enintään 1 kuukausi, mikäli niitä säilytetään pimeässä huoneenlämpötilassa tai sitä matalammassa lämpötilassa.

Toimenpidesuositukset

1. Objektiivilasiin sintraaminen tai ikäännyttäminen saattaa heikentää signaalien fluoresenssia
2. Muiden kuin Cytocell Ltd -yhtiön toimittamien tai suosittelemien reagenssien käyttö saattaa vaikuttaa haitallisesti hybridisaatio-olosuhteisiin.
3. Käytä liuosten, vesikylypyjen ja inkubaattorien lämpötilojen mittaukseen kalibroituja lämpömittaria, sillä nämä lämpötilat ovat ratkaisevan tärkeitä tuotteen optimaalisen suorituskyvyn kannalta.
4. Pesupitoisuudet, pH-arvo ja lämpötilat ovat tärkeitä, sillä liiallinen löyhyys saattaa johtaa koettimen epäspesifiseen sitoutumiseen ja liiallinen ankaruus signaalin puuttumiseen.
5. Epätäydellinen denaturaatio saattaa johtaa signaalin puuttumiseen ja liiallinen denaturaatio saattaa myös johtaa epäspesifiseen sitoutumiseen.
6. Liiallinen hybridisaatio saattaa johtaa ylimääräisiin tai odottamattomiin signaaleihin.
7. Käyttäjien on optimoitava omien näytteidensä protokolla ennen testin käyttöä diagnostiisiin tarkoituksiin.
8. Suboptimaaliset olosuhteet saattavat johtaa epäspesifiseen sitoutumiseen, jotka saatetaan tulkita koetinsignaaleiksi.

Tulosten tulkitseminen

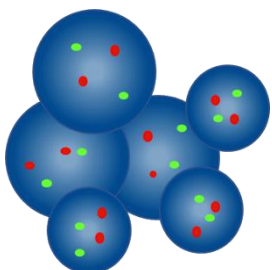
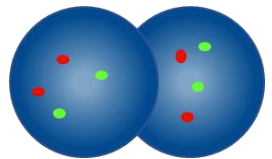
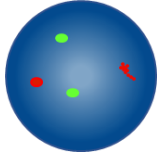
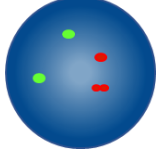
Objektiivilasin laadun arviointi

Objektiivilasia ei tarvitse analysoida, jos:

- yksittäisten suodatinten signaalit ovat liian heikkoja analysoitavaksi – jotta analyysia voidaan jatkaa, signaalin on näyttävä kirkkaina, selkeinä ja helposti arvioitavina
- analyysia vaikeuttaa suuri määrä yhteen kasautuneita / päällekkäisiä soluja
- > 50 % soluista ei ole hybridisoituneita
- solujen välissä on liikaa fluoresoivia hiukkasia ja/tai fluoresoivaa utua, joka häiritsee signaaleita – optimaalisissa objektiivilaseissa taustan pitäisi näkyä tummana tai mustana ja puhtaana
- solun tuman rajoja ei voida erottaa, eivätkä ne ole eheitä.

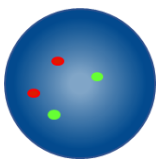
Analysointiohjeet

- Kahden analytiikon pitäisi analysoida ja tulkita jokainen näyte. Kaikki erivävydet on annettava kolmannen analytiikon arvioitavaksi.
- Jokaisella analytiikolla on oltava sopiva pätevyys tunnustettujen kansallisten standardien mukaan.
- Jokaisen analytiikon pitäisi saada riippumattomasti 100 tumaa kustakin näytteestä. Ensimmäisen analytiikon pitäisi käynnistää analyysi objektiivilasin vasemmalta puolelta ja toisen analytiikon oikealta puolelta.
- Kunkin analytiikon on dokumentoitava tuloksiaan erillisillä arkeilla.
- Analysoi vain eheitä tumia, ei päällekkäisiä tai yhteen kasautuneita tumia tai sellaisia tumia, jotka ovat sytoplasmajätteen peitossa tai joissa on runsaasti autofluoresenssia.
- Vältä alueita, joilla on liiallista sytoplasmajätettä tai epäspesifistä hybridisaatiota.
- Signaalin intensiteetti saattaa vaihdella yksittäisenkin tuman kohdalla. Käytä tällaisissa tapauksissa yksittäisiä suodatimia ja/tai säädä fokustasoa.
- Suboptimaalisissa olosuhteissa signaalit saattavat näyttää hajanaisilta. Jos kaksi samanväristä signaalia koskettaa toisiaan, jos niiden välinen etäisyys on enintään yhtä suuri kuin kahden signaalin leveys tai jos kahta signaalia yhdistää heikko säie, katso ne yhdeksi signaaliksi.
- Mikäli on epäilystä siitä, voidaanko solu analysoida, älä analysoi sitä.

Analysointiohjeet	
	Älä laske – tumat ovat liian lähekkäin, jotta rajoja voisi määrittää
	Älä laske päällekkäisiä tumia – kummankin tuman kaikki alueet eivät ole näkyvissä
	Laske kahdeksi punaiseksi signaaliksi ja kahdeksi vihreäksi signaaliksi – toinen kahdesta punaisesta signaalista on hajanainen
	Laske kahdeksi punaiseksi signaaliksi ja kahdeksi vihreäksi signaaliksi – toisen punaisen signaalin rako on pienempi kuin kaksi signaali-levyettä

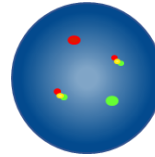
Odotettavissa olevat tulokset

Odotettavissa oleva normaali signaalikuvio



Tavallisessa solussa on odotettavissa kaksi punaista ja kaksi vihreää signaalia (2P, 2V).

Odotettavissa oleva epänormaali signaalikuvio



Jos solussa on t(14;20)(q32.3;q12)-translokaatio, odotettavissa on yksi punainen, yksi vihreä ja kaksi punaista/vihreää fuusiosignaalia (1P, 1V, 2F).

Muut signaalikuviot ovat mahdollisia aneuploidisissa/epätasapainoisissa näytteissä.

Tunnettu ristireaktiivisuus

Vihreä IGH-koetin voi näyttää ristihybridisaation 15q11.2:lle ja 16p11.2:lle.

Haittatapahtumista raportoiminen

Jos uskot, että tässä laitteessa on ilmennyt toimintahäiriö tai että sen suorituskyvyminaisuuksissa on tapahtunut huononemista, joka on saattanut myötävaikuttaa haittatapahtumaan (kuten viivästynyt tai virheellinen diagnoosi, viivästynyt tai epäasianmukainen hoito), tästä on ilmoitettava välittömästi valmistajalle (**sähköposti**: vigilance@ogt.com).

Soveltuvien osien tapahtumasta on ilmoitettava myös kansallisille toimivaltaisille viranomaisille. Luettelo vaaratilanteiden yhteystiedoista on seuraavassa osoitteessa: <http://ec.europa.eu/growth/sectors/medical-devices/contacts/>.

Erityiset suorituskyvyminaisuudet

Laboratorioiden on tarkistettava raja-arvot käyttäen omia tietojään^{6,7}.

Analyttinen spesifisyys

Analyttinen spesifisyys on prosenttiosuus signaaleista, jotka hybridisoituvat oikeaan lokukseseen eikä muihin sijainteihin. Analyttinen spesifisyys määritettiin analysoimalla yhteensä 200 kohdelokusta. Analyttinen spesifisyys laskettiin sellaisten FISH-signaalien määräksi, jotka hybridisoituivat oikeaan lokukseseen jaettuna hybridisoituneiden FISH-signaalien kokonaismäärällä.

Taulukko 1. IGH/MAFB Translocation, Dual Fusion Probe -koettimen analyttinen spesifisyys

Koetin	Kohdelokus	Oikeaan lokukseseen hybridisoituneiden signaalien määrä	Kaikkien hybridisoituneiden signaalien kokonaismäärä	Spesifisyys (%)
Punainen MAFB	20q12	200	200	100
Vihreä IGH	14q32.33	200	200	100

Analyttinen herkkyys

Analyttinen herkkyys on niiden tulosten laskennassa käytettävien interfaasisolujen prosenttiosuus, joiden odotettavissa oleva signaalikuvio on normaali. Analyttinen herkkyys määritettiin analysoimalla interfaasisoluja erilaisten normaalien näytteiden halki. Herkkyys laskettiin prosenttiosuudeksi tulosten laskennassa käytettävistä interfaasisoluista, joilla on odotettavissa oleva signaalikuvio (95 %:n luottamusväli).

Taulukko 2. IGH/MAFB Translocation, Dual Fusion Probe -koettimen analyttinen herkkyys

Sellaisten solujen määrä, joilla on odotettavissa olevat signaalikuviot	Sellaisten solujen määrä, joilla on tulosten laskennassa käytettävät signaalit	Herkkyys (%)	95 %:n luottamusväli
467	500	93,4	2,1

Tarkkuus ja uusittavuus

Tarkkuus on testin luonnollisen vaihtelun mitta, kun testi toistetaan useita kertoja samoissa olosuhteissa. Tämä arvioitiin analysoimalla saman eränumeron koetinta, jota testattiin samalla näytteellä samoissa olosuhteissa ja samana päivänä.

Uusittavuus on testin vaihtelevuuden mitta, ja se on määritetty vaihtelevuutena näytteestä toiseen, päivästä toiseen ja erästä toiseen. Uusittavuutta päivästä toiseen arvioitiin analysoimalla samat näytteet kolmena eri päivänä. Uusittavuutta erästä toiseen arvioitiin analysoimalla samat näytteet käyttämällä kolmen eri eränumeron koettimia samana päivänä. Uusittavuutta näytteestä toiseen arvioitiin analysoimalla näytteen kolmea replikaatiota samana päivänä. Kunkin näytteen kohdalla tallennettiin 100 interfaasisolua ja laskettiin sellaisten solujen prosenttiosuus, joilla oli odotettavissa oleva signaalikuvio.

Uusittavuus ja tarkkuus laskettiin kunkin muuttujan replikaatioiden kokonaisvaltaisen keskimääräisen STDEV-arvon välisenä vakiopoikkeamana (STDEV).

Taulukko 3. IGH/MAFB Translocation, Dual Fusion Probe -koettimen uusittavuus ja tarkkuus

Muuttuja	Vakiopoikkeama (STDEV)
Tarkkuus	0,00
Näytteestä toiseen	0,00
Päivästä toiseen	0,00
Erästä toiseen	0,00
Kokonaispoikkeama	0,00

Lisätietoja

Tuotteita koskevia lisätietoja on saatavilla ottamalla yhteyttä CytoCellin teknisen tuen osastoon.

Puh.: +44 (0)1223 294048

Sähköposti: techsupport@cytozell.com

Verkkosivut: www.ogt.com

Viitteet

1. Fonseca *et al.*, Cancer Research 2004;64:1546-1558
2. Fonseca *et al.*, Leukemia 2009;23(12):2210-2221
3. Sawyer, Cancer Genetics 2011;204(1):3-12
4. Boersma-Vreugdenhil *et al.*, Br J Haematol 2004;126:355-63
5. Arsham, MS., Barch, MJ. and Lawce HJ. (eds.) (2017) *The AGT Cytogenetics Laboratory Manual*. New Jersey: John Wiley & Sons Inc.
6. Mascarello JT, Hirsch B, Kearney HM, et al. Section E9 of the American College of Medical Genetics technical standards and guidelines: fluorescence in situ hybridization. Genet Med. 2011;13(7):667-675.
7. Wiktor AE, Dyke DLV, Stupca PJ, Ketterling RP, Thorland EC, Shearer BM, Fink SR, Stockero KJ, Majorowicz JR, Dewald GW. *Preclinical validation of fluorescence in situ hybridization assays for clinical practice*. Genetics in Medicine. 2006;8(1):16–23.

Symboliopas

REF	fi: Kuvastonumero
	fi: <i>In vitro</i> -diagnostinen lääkinällinen laite
	fi: Eräkoodi
	fi: Tutustu käyttöohjeisiin
	fi: Valmistaja
	fi: Käytön eräpäivä
	fi: Lämpötilaraja
	fi: Pidettävä poissa auringonvalosta
	fi: Riittävä sisältö <n> testiin
	fi: Sisältö

Patentit ja tavaramerkit

CytoCell on Cytozell Ltd:n rekisteröity tavaramerkki.



Cytozell Ltd.

Oxford Gene Technology,
418 Cambridge Science Park,
Milton Road,
Cambridge, CB4 0PZ, Yhdistynyt kuningaskunta
Puh.: +44(0)1223 294048
F: +44(0)1223 294986
Sähköposti: probes@cytozell.com
Verkkosivut: www.ogt.com