



A Sysmex Group Company



Käyttöohje

REF: LPH 050-S / LPH 050

TLX3 Breakapart Probe irrotettava koetin



VAIN AMMATTIKÄYTTÖÖN



Lisätietoja ja muita kieliä saatavilla osoitteesta www.ogt.com

Rajoitukset

Laitte on suunniteltu havaitsemaan uudelleenjärjestyksiä, joissa on katkaisukohtia tämän koetinsarjan punaisten ja vihreiden kloonien sitomilla alueilla, joihin sisältyy TLX3-alue. Tämä tuote ei ehkä havaitse kyseisen alueen ulkopuolisia katkaisukohtia tai vaihtoehtoisia uudelleenjärjestyksiä, jotka sisältyvät kokonaisuudessaan tälle alueelle.

Testiä ei ole tarkoitettu erilliseen diagnostiikkaan, raskaudenaikaiseen testaukseen tai väestöpohjaiseen seulontaan. Tämä tuote on tarkoitettu ainoastaan ammattimaiseen käyttöön; soveltuvan pätevyyden saaneen henkilöstön on tulkittava kaikki tulokset ottaen huomioon muut asiaankuuluvat testituloskset.

Tätä tuotetta ei ole validoitu käytettäväksi sellaisen näyte- tai tautityyppien kohdalla, joita ei ole määritetty aiotussa käyttötarkoituksessa.

FISH-tulosten raportoinnin ja tulkinannon on oltava yhdenmukainen ammattimaisten käytäntöstandardien kanssa, ja niissä on otettava huomioon muut kliiniset ja diagnostiset tiedot. Sarja on tarkoitettu muiden diagnostisten laboratoriotestien apuvälineeksi, eikä hoitoa saa käynnistää yksinomaan FISH-tuloksen perusteella.

Mikäli protokollaa ei noudateta, se saattaa vaikuttaa suorituskykyyn ja johtaa virheellisiin positiivisiin/negatiivisiin tuloksiin.

Joissakin poikkeustapauksissa heikko vihreä jännösignaali voi olla havaittavissa jakautuneen punaisen signaalin päällä.

Tätä sarjaa ei ole validoitu mainitusta aiotusta käyttötarkoituksesta poikkeavaan käyttöön.

Aiottu käyttötarkoitus

CytoCell TLX3 Breakapart Probe irrotettava koetin on kvalitatiivinen, ei-automatisoitu FISH (fluorescence in situ hybridisation) -testi, jota käytetään kromosomien uudelleenjärjestyksien havaitsemiseen kromosomin 5 alueella 5q35.1 Carnoy'n liuokseen (3:1 metanoli/etikkahappo) fiksoiduille, hematologisesti johdetuille solususpensioille potilailta, joilla on vahvistettu tai epäilty akuutti lymfaattinen leukemia (ALL).

Käyttöaiheet

Tämä tuote on suunniteltu käytettäväksi muiden kliinisten ja histopatologisten testien lisäksi vakiintuneissa diagnostiikan ja kliinisen hoidon hoitopoluissa, joissa TLX3-uudelleenjärjestyksen tilan tunteminen olisi tärkeää kliiniselle hoidolle.

Testin periaatteet

Floresenssi *in situ* -hybridisaatio (FISH) on tekniikka, jonka avulla DNA-sekvenssejä voidaan havaita metafaasikromosomeista tai fiksoitujen sytogeneettisten näytteiden interfaasitumista. Tekniikassa käytetään DNA-koettimia, joiden avulla hybridisaatio koskee kokonaisia kromosomeja tai yksittäisiä, ainutkertaisia sekvenssejä ja jotka toimivat tehokkaana sytogeneettisen G-raita-analyysin apuvälineenä. Tätä tekniikkaa voidaan nyt käyttää olennaisena tutkimusvälineenä raskauden aikaiseen, hematologiseen ja kiinteiden tuumorien kromosomianalyysiin. Kohde-DNA on fiksaatio ja denaturaatio jälkeen saatavilla palautumiseksi samalla tavoin denaturoituu, fluoresenssimerkittyyn DNA-koettimeen, jolla on täydentävä sekvenssi. Hybridisaation jälkeen sitomaton ja muu kuin spesifisesti sidottu DNA-koetin poistetaan, ja DNA vastavärijätään visualisointia varten. Sen jälkeen hybridisoitu koetin voidaan visualisoida fluoresenssimikroskopian avulla kohdemateriaalissa.

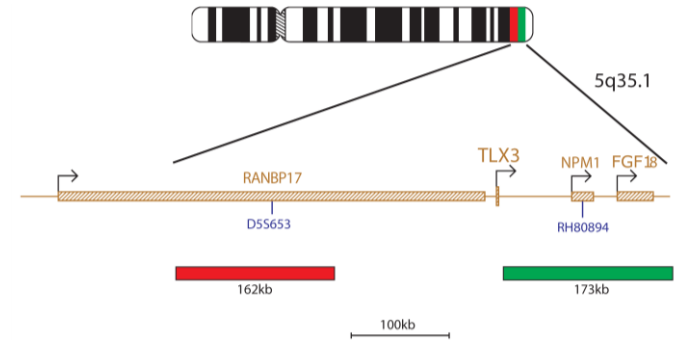
Koettimen tiedot

TLX3 (*T-soluleukemian homeoboksi 3*) -geeni paikassa 5q35 voi olla poikkeavasti ilmentynyt akuutissa lymfaattisessa T-soluleukemiassa (T-ALL) kryptisestä translokaatiosta¹ johtuen.

Toisin kuin TLX1:n, TLX3:n dysregulaatiota ei aiheuta joutuminen läheisesti T-solureseptorigeenien viereen. Sen sijaan se joutuu kosketuksiin toisen geenin kanssa, jonka ilmentyminen on runsasta normaalissa T-solujen erilaistumisessa: BCL11B paikassa 14q32². Translokaatio t(5;14)(q35;q32) on kryptinen, eikä katkoskohta varsinaisesti hajota TLX3-geeniä, vaan suurimmassa osassa tapauksista se tapahtuu RANBP17-geenissä tai siitä alavirtaan³. RANBP17 on hyvin lähellä TLX3-geeniä, ja vaikka translokaatio ei vaikutakaan sen ilmentymiseen, TLX3:n ilmentymiseen se vaikuttaa. Translokaatiota t(5;14)(q35;q32) tavataan noin 20 prosentissa lapsuusiän T-ALL-tapauksista ja 13 prosentissa aikuisten tapauksista. Myös harvinaisempia TLX3-uudelleenjärjestyksiä on raportoitu: translokaatio t(5;7)(q35;q21), jossa on mukana CDK6 paikassa 7q21 ja translokaatio t(5;14)(q35;q11), jossa on mukana TRA/D paikassa 14q11.2¹.

Koettimen tekniset tiedot

TLX3, 5q35.1, punainen
TLX3, 5q35.1, vihreä



TLX3-tuotteessa on punaisella leimattu 162 kb:n koetin, joka paikantuu TLX3-geenin sentromeeripuolelle, mukaan lukien RANBP17-geenin keskiosia ja D5S663-markkeri, sekä vihreä koetin, joka kattaa 173 kb:n alueen geenin telomeeripuolella, mukaan lukien NPM1- ja FGF18-geenit sekä RH80894-markkeri.

Toimitettavat materiaalit

Koetin: 50 µl pulloa kohti (5 testiä) tai 100 µl pulloa kohti (10 testiä)
Koettimet toimitetaan ennalta sekoitettuna hybridisaatioliuokseen (formamid, dekstraanisulfaatti, suolaliuos-natriumsitraatti (SSC)), ja ne ovat valmiita käytettäväksi.

Vastaväri: 150 µl pulloa kohti (15 testiä)

Vastaväri on DAPI häyymistä ehkäisevä (ES: 0,125 µg/ml DAPI (4,6-diamidino-2-fenyylindoli)).

Varoitukset ja varoitusmerkit

1. Tarkoitettu *in vitro*-diagnostiikkakäyttöön. Vain ammattikäyttöön.
2. Käytä käsineitä käsitellessäsi DNA-koettimia ja DAPI-vastaväriä.
3. Anturiseokset sisältävät formamidiä, joka on teratogeeni: älä hengitä höyryä sisään tai päästä ainetta kosketuksiin ihon kanssa. Käsiteltävä varoen: käytä käsineitä ja laboratoriotakkaa.
4. DAPI on potentiaalinen karsinogeeni. Käsiteltävä varoen: käytä käsineitä ja laboratoriotakkaa.
5. Hävitä kaikki vaaralliset materiaalit laitoksesi vaarallisten jätteiden hävittämisestä koskevien ohjeiden mukaan.
6. Käyttäjien on pystyttävä erottamaan toisistaan punainen, sininen ja vihreä väri.
7. Mikäli hahmoteltua protokollaa ei noudateta ja sen mukaisia reagensseja ei käytetä, se saattaa vaikuttaa suorituskykyyn ja johtaa virheellisiin positiivisiin/negatiivisiin tuloksiin.
8. Koetinta ei saa laimentaa tai sekoittaa muiden anturien kanssa.
9. Mikäli 10 µl:n koetinta ei käytetä protokollan esidenaturaatiovaiheessa, se saattaa vaikuttaa suorituskykyyn ja johtaa virheellisiin positiivisiin/negatiivisiin tuloksiin.

Säilytys ja käsittely

-15°C Sarjaa on säilytettävä pakastimessa -25 °C ... -15 °C:n lämpötilassa sarjan etiketissä ilmoitettuun eräpäivään saakka.
-25°C Koetinta ja vastaväripulloja on säilytettävä pimeässä.

Koetin pysyy vakaana normaalissa käytössä ilmenevien pakastus- ja sulatusjaksojen ajan (jolloin yhden jakson aikana koetin poistetaan pakastimesta ja laitetaan takaisin pakastimeen), ja se on fotostabiili jopa 48 tuntia altistuttuaan jatkuville valaistusolosuhteille. On ryhdyttävä kaikkiin mahdollisiin toimenpiteisiin valolle ja lämpötilan muutoksille altistumisen rajoittamiseksi.

Laitteisto ja materiaalit Tarvittavat mutta pakkaukseen sisällymättömät

- Kalibroituja laitteistoja on käytettävä:
1. Lämpölevy (kiinteällä levyllä ja tarkalla lämpötilan hallinnalla 80 °C:n lämpötilaan saakka)
 2. Kalibroidut tilavuudeltaan vaihtelevat mikropipetit ja kärjet, 1–200 µl
 3. Vesikylpy tarkalla lämpötilan hallinnalla 37 °C:n ja 72 °C:n lämpötilassa
 4. Mikrosentrifugiletkut (0,5 ml)
 5. Fluoresenssimikroskooppi (katso Fluoresenssimikroskooppisuositus-osio)
 6. Vaihekontrastimikroskooppi
 7. Coplin-purkit puhdasta muovia, keramiikkaa tai lämmönkestävää lasia
 8. Pihdit
 9. Kalibroitu pH-mittari (tai pH-indikaattoriliuskat, joilla voidaan mitata 6,5–8,0n pH-arvo)
 10. Kostutettu säiliö
 11. Fluoresenssiluokan mikroskooppilinnin immersiodijy

DS 149/CE-fi v008.00/2020-12-01 (H051 v2)

Sivu 1 / 4

12. Työpöytäsentrifugi
13. Mikroskooppibjekttilasi
14. 24 x 24 mm:n peitelasit
15. Ajustin
16. 37 °C:n inkubaattori
17. Kumiliuosliima
18. Pyörresekoitin
19. Mittasylinterit
20. Magneettinen sekoitin
21. Kalibroitu lämpömittari

Valinnainen laitteisto, ei sisälly pakkaukseen

1. Sytogeneettinen kuivauskammio

Tarvittavat reagenssit, jotka eivät sisälly pakkaukseen

1. 20x suolaliuos-natriumsitraattiliuos (SSC)
2. 100 % etanolia
3. Tween-20
4. 1M natriumhydroksidi (NaOH)
5. 1M suolahappo (HCl)
6. Akkuvesi

Fluoresenssimikroskooppisuositus

Käytä 100 watin elohopealamppua tai vastaavaa ja öljyimmersiosuunnitelman 60/63x- tai 100x-apokromaattibjektiveja parhaaseen mahdolliseen visualisointiin. Tässä koetinsarjassa käytettävät loisteaineet virityvät ja säteilevät seuraavilla aaltopituuksilla:

Loisteaine	Viritysmaks [nm]	Emissiomaks [nm]
Vihreä	495	521
Punainen	596	615

Varmista, että mikroskooppiin on sovitettu asianmukaiset viritys- ja emissiosuodattimet, jotka kattavat yllä luetellut aallonpituudet. Käytä DAPI-/vihreän spektrin/punaisen spektrin kolmoiskaistanpäästösuodatinta tai vihreän spektrin/punaisen spektrin kaksiskaistanpäästösuodatinta vihreän ja punaisen loisteaineen optimaaliseen samanaikaiseen visualisointiin.

Tarkista fluoresenssimikroskooppi ennen käyttöä varmistaaksesi, että se toimii asianmukaisesti. Käytä immersioöljyä, joka soveltuu fluoresenssimikroskoopille ja jonka koostumus on tarkoitettu alhaiselle automaattiselle fluoresenssille. Vältä häilymistä ehkäisevän DAPIn sekoittamista mikroskoopin immersioöljyn kanssa, sillä se hämää signaaleita. Noudata valmistajien suosituksia lampun käyttöön ja suodatintien iän suhteen.

Näytteen valmistelu

Sarja on suunniteltu käytettäväksi hematologisesti johdettuihin solususpensioihin, jotka on fiksatoitu Carnoy'n liuosfiksatiiviiin (3:1 metandi/etiikkahappo), jotka on valmisteltu laboratorion tai laitoksen suuntaviivojen mukaisesti. Valmistele ilmakuivatut näytteet mikroskoopin objektiivilaseille sytogeneettisten vakioimenpiteiden mukaisesti. AGT-sytogenetiikkalaboratorion opaskirja sisältää suosituksia näytteen keräämisestä, viljelystä, poiminnasta ja objektiivilasin valmistelusta⁴.

Liuoksen valmistus

Etanoliliuokset

Laimenna 100 % etanoli akkuviedellä seuraavissa suhteissa ja sekoita huolellisesti.

- 70 % etanolia – 7 osaa 100 % etanolia ja 3 osaa akkuvettä
- 85 % etanolia – 8,5 osaa 100 % etanolia ja 1,5 osaa akkuvettä

Säilytä liuosta enintään 6 kuukautta huoneenlämpötilassa ilmatiiviissä säiliössä.

2 x SSC-liuos

Laimenna 1 osa 20 x SSC-liuosta 9 osaan akkuvettä ja sekoita huolellisesti. Tarkista pH ja säädä pH-arvoon 7,0 käyttäen natriumhydroksidia tai vetykloridia tarpeen mukaan. Säilytä liuosta enintään 4 viikkoa huoneenlämpötilassa ilmatiiviissä säiliössä.

0,4 x SSC-liuos

Laimenna 1 osa 20 x SSC-liuosta 49 osaan akkuvettä ja sekoita huolellisesti. Tarkista pH ja säädä pH-arvoon 7,0 käyttäen natriumhydroksidia tai vetykloridia tarpeen mukaan. Säilytä liuosta enintään 4 viikkoa huoneenlämpötilassa ilmatiiviissä säiliössä.

2 x SSC, 0,05 % Tween-20-liuos

Laimenna 1 osa 20 x SSC-liuosta 9 osaan akkuvettä. Lisää 5 µl Tween-20-liuosta 10 ml kohti ja sekoita huolellisesti. Tarkista pH ja säädä pH-arvoon 7,0 käyttäen natriumhydroksidia tai vetykloridia tarpeen mukaan. Säilytä liuosta enintään 4 viikkoa huoneenlämpötilassa ilmatiiviissä säiliössä.

FISH-protokolla

(Huomautus: Varmista, että koettimen ja vastaväriin allistuminen laboratoriovälineillä on aina rajallista.)

Objektiivilasin valmistelu

1. Laita pisara solunäytettä mikroskooppibjekttilasille. Anna kuivua. (Vaihtoehtoisesti, jos käytetään sytogeneettistä kuivauskammioita: mikroskooppibjekttilaseille on asetettava pisara näytettä sytogeneettisen kuivauskammion avulla. Kammiota on käytettävä noin 25 °C:n lämpötilassa ja 50 %:n kosteudessa, jotta solunäytepisara voidaan asettaa optimaaliseen lasille. Mikäli sytogeneettistä kuivauskammioita ei ole saatavilla, käytä vaihtoehtoisesti vetokaappia).
2. Upota objektiivilasi 2 x SSC-liuokseen 2 minuutiksi huoneenlämpötilassa ravistamatta.
3. Kuivaa kutakin etanolisarjassa (70 %, 85 % ja 100 %) 2 minuuttia huoneenlämpötilassa.
4. Anna kuivua.

Esidenaturaatio

5. Poista koetin pakastimesta ja anna sen lämmetä huoneenlämpötilaan. Sentrifugoi putkia lyhyen aikaa ennen käyttöä.
6. Varmista, että koetinliuos on sekoitettu yhtenäisesti pipetillä.
7. Poista 10 µl koetinta testä kohti ja siirrä se mikrosentrifugiputkeen. Palauta jäljelle jäänyt koetin nopeasti pakastimeen.
8. Aseta koetin ja näyteobjektiivilasi esilämpimään 37 °C:n (+/- 1 °C) lämpölevylle 5 minuutiksi.
9. Laita 10 µl koetinseosta sdunäytteelle ja aseta peitelasi varoen paikalleen. Sulje kumiliuosliimalla ja anna liiman kuivua täysin.

Denaturaatio

10. Denaturoi näyte ja koetin samanaikaisesti kuumentamalla objektiivilasia lämpölevyllä 2 minuutin ajan 75 °C:n (+/- 1 °C) lämpötilaan.

Hybridisaatio

11. Laita objektiivilasi yöksi kosteaan valonkestävään säiliöön 37 °C:n (+/- 1 °C) lämpötilaan.

Hybridisaation jälkeiset pesut

12. Poista DAPI pakastimesta ja anna sen lämmetä huoneenlämpötilaan.
13. Poista peitelasi ja kaikki liimajäljet huolellisesti.
14. Upota objektiivilasi 0,4 x SSC-liuokseen (pH 7,0) 2 minuutiksi 72 °C:n (+/- 1 °C) lämpötilassa ravistamatta.
15. Tyhjennä objektiivilasi ja upota se 30 sekunniksi 2 x SSC-liuokseen ja 0,05 % Tween-20-liuokseen huoneenlämpötilassa (pH 7,0) ravistamatta.
16. Tyhjennä objektiivilasi ja laita kuhunkin näytteeseen 10 µl häilymistä ehkäisevää DAPLa.
17. Peitä peitelasilla, poista mahdolliset kuplat ja anna värin kehittyä pimeässä 10 minuuttia.
18. Tarkastele fluoresenssimikroskoopilla. (Katso Fluoresenssimikroskooppisuositus.)

Valmiiden objektiivilasin vakaus

Valmiita objektiivilaseja voidaan analysoida enintään 1 kuukausi, mikäli niitä säilytetään pimeässä huoneenlämpötilassa tai sitä matalammassa lämpötilassa.

Toimenpidesuosituks

1. Objektiivilasin sintraaminen tai ikäännyttäminen saattaa heikentää signaalin fluoresenssia
2. Muiden kuin Cytocell Ltd -yhtiön toimittamien tai suosittelemien reagenssien käyttö saattaa vaikuttaa haitallisesti hybridisaatio-olosuhteisiin.
3. Käytä liuosten, vesikylpyjen ja inkubaattorien lämpötilojen mittaamiseen kalibroitua lämpömittaria, sillä nämä lämpötilat ovat ratkaisevan tärkeitä tuotteen optimaalisen suorituskyvyn kannalta.
4. Pesupitoisuudet, pH-arvo ja lämpötilat ovat tärkeitä, sillä liiallinen löyhys saattaa johtaa koettimen epäspesifiseen sitoutumiseen ja liiallinen ankaruus signaalin puuttumiseen.
5. Epätydellinen denaturaatio saattaa johtaa signaalin puuttumiseen ja liiallinen denaturaatio saattaa myös johtaa epäspesifiseen sitoutumiseen.
6. Liiallinen hybridisaatio saattaa johtaa ylimääräisiin tai odottamattomiin signaaleihin.
7. Käyttäjien on optimoitava omien näytteidensä protokolla ennen testin käyttöä.
8. Suboptimaaliset olosuhteet saattavat johtaa epäspesifiseen sitoutumiseen, jotka saatetaan tulkita koetinsignaaleiksi.

Tulosten tulkitseminen

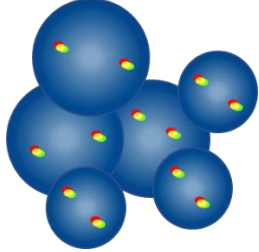
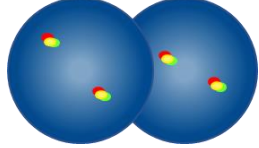
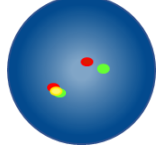
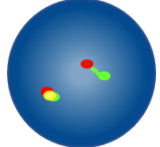
Objektiivilasin laadun arviointi

Objektiivilasia ei tarvitse analysoida, jos:

- Yksittäisten signaalien signaalit ovat liian heikkoja analysoitavaksi – jotta analyysia voidaan jatkaa, signaalien on näytävä kirkkaina, selkeinä ja helposti arvioitavina
- Analyysia vaikeuttaa suuri määrä yhteen kasautuneita / päällekkäisiä soluja
- >50 % soluista ei ole hybridisoituneita
- Solujen välissä on liikaa fluoresoivia hiukkasia ja/tai fluoresoivaa utua, joka häiritsee signaaleita – optimaalisissa objektiivilaseissa taustan pitäisi näkyä tummana tai mustana ja puhtaana
- Solun tuman rajoja ei voida erottaa, eivätkä ne ole eheitä

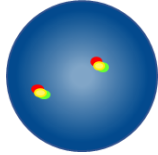
Analysointiohjeet

- Kahden analyytikon pitäisi analysoida ja tulkita jokainen näyte. Kaikki erivävytykset on annettava kolmannen analyytikon arvioitavaksi
- Jokaisella analyytikolla on oltava sopiva pätevyys tunnustettujen kansallisten standardien mukaan.
- Jokaisen analyytikon pitäisi saada riippumattomasti 100 tumaa kustakin näytteestä. Ensimmäisen analyytikon pitäisi käynnistää analyysi objektiivilasin vasemmalta puolelta ja toisen analyytikon oikealta puolelta
- Kunkin analyytikon on dokumentoitava tuloksiaan erillisillä arkeilla
- Analysoi vain eheitä tumia, ei päällekkäisiä tai yhteen kasautuneita tumia tai sellaisia tumia, jotka ovat sytoplasmajätteen peitossa tai joissa on runsaasti autofluoresenssia.
- Vältä alueita, joilla on liiallista sytoplasmajätettä tai epäspesifistä hybridisaatiota.
- Signaalin intensiteetti saattaa vaihdella yksittäisenkin tuman kohdalla. Käytä tällaisissa tapauksissa yksittäisiä suodattimia ja/tai säädä fokustasoa.
- Suboptimaalisissa olosuhteissa signaalit saattavat näyttää hajanaisilta. Jos kaksi samanväristä signaalia koskettaa toisiaan, jos niiden välinen etäisyys on enintään yhtä suuri kuin kahden signaalin leveys tai jos kahta signaalia yhdistää heikko säie, katso ne yhdeksi signaaliksi.
- Analysoitaessa kaksivärisiä irrotettavia koettimia signaalit on laskettava muksi niiden uudelleenjärjestellyiksi/fuusiioituneiksi, jos punaisen ja vihreän signaalin välinen rako on enintään kahden signaali-levyeyden kokoinen
- Mikäli on epäilystä siitä, voidaanko solu analysoida, älä analysoi sitä.

Analysointiohjeet	
	Älä laske – tumat ovat liian lähekkäin, jotta rajoja voisi määrittää
	Älä laske päällekkäisiä tumia – kummankin tumaa kaikkia alueet eivät ole näkyvissä
	Laske kahdeksi fuusiosignaalksi – punaisen ja vihreän signaalin välinen rako on enintään kahden signaalilleveyden kokoinen
	Laske kahdeksi fuusiosignaalksi – yksi fuusiosignaali on hajanainen

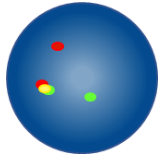
Odotettavissa olevat tulokset

Odotettavissa oleva normaali signaalikuviot



Tavallisessa solussa odotettavissa on kaksi punaista/vihreää fuusiosignaalia (2F).

Odotettavissa olevat epänormaalit signaalikuviot



Jos solussa on monoalleelinen TLX3-translokaatio, odotettavissa oleva signaalikuviot on yksi punainen, yksi vihreä ja yksi fuusio (1P, 1V, 1F).

Muut signaalikuviot ovat mahdollisia aneuploidisissa / epätasapainoisissa näytteissä.

Tunnettu ristireaktiivisuus

Ei tunnettua ristireaktiivisuutta.

Haittatapahtumista raportointi

Jos uskot, että tässä laitteessa on ilmennyt toimintahäiriö tai että sen suorituskykyominaisuuksissa on tapahtunut huononemista, joka on saattanut myötävaikuttaa haittatapahtumaan (esim. viivästynyt tai virheellinen diagnoosi, viivästynyt tai epäasianmukainen hoito), tästä on ilmoitettava välittömästi valmistajalle (**sähköposti**: vigilance@ogt.com).

Soveltuvien osien tapahtumista on ilmoitettava myös kansallisille toimivaltaisille viranomaisille. Luettelo vaaratilanteiden yhteystiedoista on seuraavassa osoitteessa: <http://ec.europa.eu/growth/sectors/medical-devices/contacts/>.

Erityiset suorituskykyominaisuudet

Analyttinen spesifisyys

Analyttinen spesifisyys on prosenttiosuus signaaleista, jotka hybridisoidaan oikeaan lokukseseen eikä muihin sijainteihin. Analyttinen spesifisyys määritettiin analysoimalla yhteensä 200 kohdelokusta. Analyttinen spesifisyys laskettiin sellaisten FISH-signaalien määräksi, jotka hybridisoituivat oikeaan lokukseseen jaettuna hybridisointuneiden FISH-signaalien kokonaismäärällä.

Taulukko 1. TLX3 Breakapart Probe irrottavan koettimen analyttinen spesifisyys

Koetin	Kohdelokus	Oikeaan lokukseseen hybridisointuneiden signaalien määrä	Kaikkien hybridisointuneiden signaalien kokonaismäärä	Spesifisyys (%)
Punainen TLX3	5q35	200	200	100
Vihreä TLX3	5q35	200	200	100

Analyttinen herkkyys

Analyttinen herkkyys on prosenttiosuus tulosten laskennassa käytettävistä interfaasisoluista, joiden odotettavissa oleva signaalikuviot on normaali. Analyttinen herkkyys määritettiin analysoimalla interfaasisolujen erilaisten normaalien näytteiden halki. Herkkyys laskettiin prosenttiosuudeksi tulosten laskennassa käytettävistä interfaasisoluista, joilla on odotettavissa oleva signaalikuviot (95 %:n luottamusväli).

Taulukko 2. TLX3 Breakapart Probe irrottavan koettimen analyttinen herkkyys

Sellaisten solujen määrä, joilla on odotettavissa olevat signaalikuviot	Sellaisten solujen määrä, joilla on tulosten laskennassa käytettävät signaalit	Herkkyys (%)	95 %:n luottamusväli
489	500	97,8	1,0

Normaalien raja-arvojen luokittelu

Normaali raja-arvo on yhdessä FISH-koettimen kanssa maksimiprosenttiosuus tulosten laskennassa käytettävistä interfaasisoluista, joilla on spesifinen epänormaali signaalikuviot, jonka kohdalla näyte katsotaan normaaliksi kyseisen signaalikuviot osaksi.

Normaali raja-arvo määritettiin käyttämällä normaaleilta ja positiivisilta potilailta saatuja näytteitä. Kunkin näytteen kohdalla tallennettiin 100 solun signaalikuviot. Youden-indeksi laskettiin sellaisen kynnyksen löytämiseksi, jonka herkkyys + spesifisyys-1 on maksimoitu.

Taulukko 3. TLX3 Breakapart Probe irrottavan koettimen normaalien raja-arvojen luokittelu

Epänormaali signaalikuviot	Youden-indeksi	Normaali raja-arvo (%)
1P, 1V, 1F	1,0	4

Laboratorioiden on tarkistettava raja-arvot käyttäen omia tietojensa^{5, 6}.

Tarkkuus ja uusittavuus

Tarkkuus on testin luonnollisen vaihtelun mitta, kun testi toistetaan useita kertoja samoissa olosuhteissa. Tämä arvioitiin analysoimalla saman eränumeron koettimia, jota testattiin samalla näytteellä samoissa olosuhteissa ja samana päivänä.

Uusittavuus on testin vaihtelevuuden mitta, ja se on määritetty vaihtelevuutena näytteestä toiseen, päivästä toiseen ja erästä toiseen. Uusittavuutta päivästä toiseen arvioitiin analysoimalla samat näytteet kolmena eri päivänä. Uusittavuutta erästä toiseen arvioitiin analysoimalla samat näytteet käyttämällä kolmen eri eränumeron koettimia samana päivänä. Uusittavuutta näytteestä toiseen arvioitiin analysoimalla näytteen kolmea replikaattia samana päivänä. Kunkin näytteen kohdalla tallennettiin 100 interfaasisolua ja laskettiin sellaisten solujen prosenttiosuus, joilla oli odotettavissa oleva signaalikuviot.

Uusittavuus ja tarkkuus laskettiin kunkin muuttujan replikaattien kokonaisvaltaisen keskimääräisen STDEV-arvon välisenä vakiopoitkeamana (STDEV).

Taulukko 4. TLX3 Breakapart Probe irrottavan koettimen uusittavuus ja tarkkuus

Muuttuja	Vakiopoitkeama (STDEV)
Tarkkuus	0,00
Näytteestä toiseen	0,00
Päivästä toiseen	0,00
Erästä toiseen	0,00
Kokonaispoitkeama	0,00

Kliininen suorituskyky

Kliininen suorituskyky määritettiin näytteestä, joka edustaa tuotteen aiottua kohdeväestöä. Kunkin näytteen kohdalla tallennettiin ≥ 100 interfaasisolun signaalikuviot. Normaali / epänormaali määrittäminen tehtiin vertaamalla sellaisen solujen prosenttiosuus, jolla oli spesifinen epänormaali signaalikuviot normaalin raja-arvoon verrattuna. Tuloksia verrattiin sen jälkeen näytteen tunnettuun tilaan.

Kliinisten tietojen tulokset analysoitiin herkkyyden, spesifisyyden ja raja-arvojen aikaansaamiseksi yksilöiteistä lähestymistapaa käyttämällä.

Taulukko 5. TLX3 Breakapart Probe irrotettavan koettimen kliininen suorituskyky

Muuttuja	Tulos
Kliininen herkkyys (oikea positiivinen aste, TPR)	100%
Kliininen spesifisyys (oikea negatiivinen aste, TNR)	100%
Väärä positiivinen aste (FPR) = 1 – spesifisyys	0%

Lisätietoja

Tuotteita koskevia lisätietoja on saatavilla ottamalla yhteyttä CytoCellin teknisen tuen osastoon.

Puh.: +44 (0)1223 294048

Sähköposti: techsupport@cytozell.com

Verkkosivut: www.ogt.com

Viitteet

1. Graux *et al.*, Leukemia 2006;20:1496-1510
2. Bernard OA *et al.*, Leukaemia 2001;15:1495-504
3. Van Zutven *et al.*, Haematologica 2004;89:671-8
4. Arsham, MS., Barch, M.J. and Lawce HJ. (eds.) (2017) *The AGT Cytogenetics Laboratory Manual*. New Jersey: John Wiley & Sons Inc.
5. Mascarello JT, Hirsch B, Kearney HM, et al. Section E9 of the American College of Medical Genetics technical standards and guidelines: fluorescence in situ hybridization. *Genet Med.* 2011;13(7):667-675.
6. Wiktor AE, Dyke DLV, Stupca PJ, Ketterling RP, Thorland EC, Shearer BM, Fink SR, Stockero KJ, Majorowicz JR, Dewald GW. *Preclinical validation of fluorescence in situ hybridization assays for clinical practice*. *Genetics in Medicine.* 2006;8(1):16–23.

Symbolioppas

REF	fi: Kuvastonumero
IVD	fi: Lääkinnällinen laite <i>in vitro</i> - diagnostiikkaan
LOT	fi: Eräkoodi
	fi: Tutustu käyttöohjeisiin
	fi: Valmistaja
	fi: Käytön eräpäivä
	fi: Lämpötilaraja
	fi: Pidettävä poissa auringonvalosta
	fi: Riittävä sisältö <n> testiin
CONT	fi: Sisältö

Patentit ja tavamerkit

CytoCell on Cytozell Ltd:n rekisteröity tavamerkki.

**Cytozell Ltd.**

Oxford Gene Technology,
418 Cambridge Science Park,
Milton Road,
Cambridge, CB4 0PZ, UK
Puh.: +44 (0) 1223 294048
F: +44 (0) 1223 294986
Sähköposti: probes@cytozell.com
Verkkosivut: www.ogt.com